

**UCHWAŁA NR III/11/2014
RADY GMINY PAWŁOWICE**

z dnia 30 grudnia 2014 r.

w sprawie przyjęcia Programu Wspierania Rodziny w Gminie Pawłowice na lata 2015- 2017

Na podstawie art. 18 ust. 2 pkt 15 ustawy z dnia 8 marca 1990 r. o samorządzie gminnym (tekst jednolity: Dz.U. z 2013 r., poz. 594 ze zmianami) w związku z art. 179 ust. 2 ustawy z dnia 9 czerwca 2011 r. o wspieraniu rodziny i systemie pieczy zastępczej (tekst jednolity: Dz.U. z 2013 r., poz. 135 ze zm.) oraz po uzyskaniu pozytywnej opinii Komisji Działalności Społecznej i Komisji Gospodarki i Mienia Komunalnego

**Rada Gminy Pawłowice
uchwała**

§ 1. Przyjąć Program Wspierania Rodziny w Gminie Pawłowice na lata 2015 - 2017 stanowiący załącznik do niniejszej uchwały.

§ 2 . Wykonanie uchwały powierza się Wójtowi Gminy Pawłowice.

§ 3. Uchwała wchodzi w życie z dniem 1 stycznia 2015 r.

Przewodniczący Rady

Aleksander Szymura

Załącznik do Uchwały Nr III/11/2014
Rady Gminy Pawłowice
z dnia 30 grudnia 2014 r.

**PROGRAM WSPIERANIA RODZINY
W GMINIE PAWŁOWICE
NA LATA 2015 - 2017**

Pawłowice 2014

1. Wprowadzenie.....	3
2. Uwarunkowania prawne.....	4
3. Diagnoza środowiska lokalnego w kontekście problemów występujących w rodzinach.....	5
4. Instytucjonalne zasoby w zakresie wspierania rodziny w gminie Pawłowice.....	10
5. Odbiorcy programu i planowane efekty.....	11
6. Założenia i cele programu wspierania rodziny w gminie Pawłowice.....	12
6.1 Główne założenia systemu wspierania rodziny.....	12
6.2 Cele programu wspierania rodziny.....	12
7. Zadania w zakresie wspierania rodziny.....	13
8. Finansowanie i czas realizacji programu.....	17
9. Monitoring i ewaluacja.....	18
10. Wykaz skrótów.....	19
11. Spis wykresów i tabel.....	20

1. WPROWADZENIE

Ustawa z dnia 9 czerwca 2011r. o wspieraniu rodziny i systemie pieczy zastępczej nakłada na gminę obowiązek podejmowania działań wspierających wobec rodzin przeżywających trudności w wypełnianiu funkcji opiekuńczo – wychowawczych. Zakłada w szczególności wzmocnienie działań profilaktycznych i doskonalenie metod pracy z rodziną na rzecz pozostawienia w niej dziecka lub jego powrotu do rodziny naturalnej. W przekonaniu, że skuteczna pomoc dla rodzin przeżywającym trudności w pełnieniu ról opiekuńczo wychowawczych, jak i skuteczna ochrona dzieci może być osiągnięta poprzez współpracę przedstawicieli instytucji, które mają kontakt z dzieckiem i jego rodziną. Działania pomocowe na poziomie gminy polegają na udzielaniu rodzinie pomocy w radzeniu sobie z trudnościami tak, aby w efekcie nie doszło do umieszczenia dziecka w pieczy zastępczej, a jeżeli dojdzie do tego rodzaju interwencji, do stworzenia takich warunków w funkcjonowaniu rodziców dziecka, aby możliwy był powrót dziecka pod opiekę rodziny biologicznej.

Program wspierania rodziny określa cele i wyznacza kierunki działań, które pozwolą wzmocnić rolę i funkcję rodziny, jako naturalnego środowiska rozwoju dziecka. Diagnoza została sporządzona przez Ośrodek Pomocy Społecznej w Pawłowicach. Do celów opracowania programu, wykorzystano materiały własne, sprawozdania OPS. W oparciu o diagnozę środowiska lokalnego w kontekście problemów społecznych opracowano Program Wspierania Rodziny na lata 2015 - 2017. Program ukierunkowany jest na problemy rodzin przeżywających trudności w wypełnianiu funkcji opiekuńczo - wychowawczych.

2. UWARUNKOWANIA PRAWNE

Program uwzględnia akty prawne, m.in.:

- 1) ustawa z dnia 9 czerwca 2011r., o wspieraniu rodziny i systemie pieczy zastępczej,
- 2) ustawa z dnia 12 marca 2004r. o pomocy społecznej,
- 3) ustawa z dnia 29 lipca 2005r. o przeciwdziałaniu przemocy w rodzinie,
- 4) ustawa z dnia 25 lutego 1964r. Kodeks rodzinny i opiekuńczy,
- 5) ustawa z dnia 26 października 1982r. o wychowaniu w trzeźwości i przeciwdziałaniu alkoholizmowi,
- 6) ustawa z dnia 29 lipca 2005 r. o przeciwdziałaniu narkomanii.

3. DIAGNOZA ŚRODOWISKA LOKALNEGO W KONTEKŚCIE PROBLEMÓW WYSTĘPUJĄCYCH W RODZINACH

Rodzina jest podstawową komórką społeczną, która powinna zaspokoić potrzeby każdego z jej członków. Rodzina wywiera istotny wpływ na kształtowanie się postaw, aspiracji, systemów wartości. Nieprawidłowe funkcjonowanie rodziny, błędne lub złe wypełnianie ról społecznych powoduje jej destrukcję. Następuje przekazanie złych wzorców, z którymi identyfikują i utożsamiają się dzieci. W rodzinach dotkniętych dysfunkcją, często występują u dzieci kłopoty z przyswajaniem nauki, problemy wychowawcze, aż do wkroczenia na drogę przestępstwa. W rodzinach zaburzonych brakuje umiejętności tworzenia właściwego klimatu życia rodzinnego, rozładowywania napięć powstałych poza domem, właściwych wzorców komunikacji i dawania poczucia bezpieczeństwa, obdarzania dzieci uwagą.

Tematykę problemów społecznych na terenie gminy reguluje Strategia Rozwiązywania Problemów Społecznych w Gminie Pawłowice na lata 2014-2020, przyjęta uchwałą nr XXXIII/405/2013 Rady Gminy Pawłowice z dnia 17 grudnia 2013r.

Rolą Ośrodka Pomocy Społecznej (OPS) w Pawłowicach jest wspieranie osób i rodzin w wysiłkach zmierzających do zaspokojenia niezbędnych potrzeb oraz wzmacnianie postaw w kierunku przezwyciężania trudnych sytuacji życiowych, wykorzystując własne zasoby i możliwości.

System świadczeń rodzinnych jest wsparciem materialnym dla rodzin wychowujących dzieci oraz w sytuacji kiedy w rodzinie znajduje się osoba niepełnosprawna wymagająca opieki i pomocy.

Dodatki mieszkaniowe to pomoc dla osób mających trudności w utrzymaniu mieszkania (w opłaceniu czynszu, ponoszeniu opłat za energię itp.). Zarówno fundusz świadczeń rodzinnych jak i dodatków mieszkaniowych jest formą pomocy materialnej.

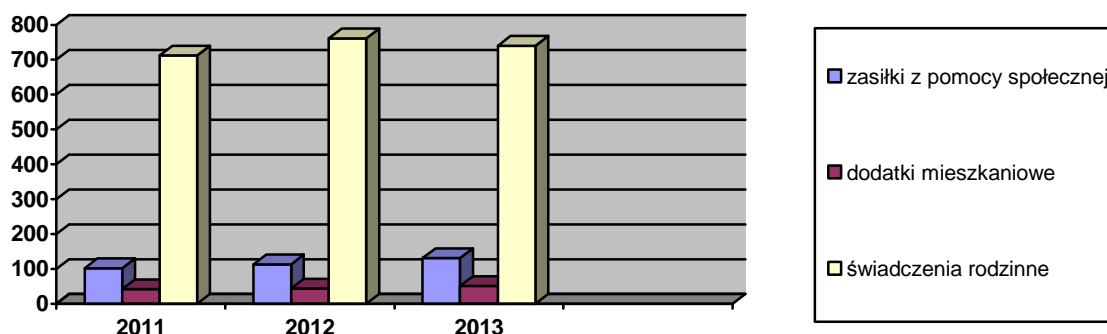
Zadaniem pomocy społecznej jest zapobieganie sytuacjom, gdy rodzina nie będzie mogła zaspokoić niezbędnych potrzeb swych członków. W pomocy społecznej rodzina występuje nie tylko jako świadczeniobiorca, ale także jako podmiot ochrony. Pomoc powinna mieć na względzie podmiotowość dziecka i rodziny. Oprócz pomocy materialnej rodzinę otacza się szeroko rozumianym wsparciem, w tym pracą socjalną.

Podstawą do skonstruowania programu wspierania rodziny, była diagnoza środowiska lokalnego. Diagnozę opracowano w oparciu o materiały OPS za lata 2011 - 2013. Przedmiotem diagnozy była sytuacja rodzin objętych wsparciem przez Ośrodek Pomocy Społecznej.

Wykresy od 1 do 7 przedstawiają liczbę rodzin korzystających z pomocy społecznej w latach 2011 -2013 w różnym jej kontekście oraz powody przyznawania pomocy.

Wykres1

Liczba rodzin korzystających z pomocy OPS

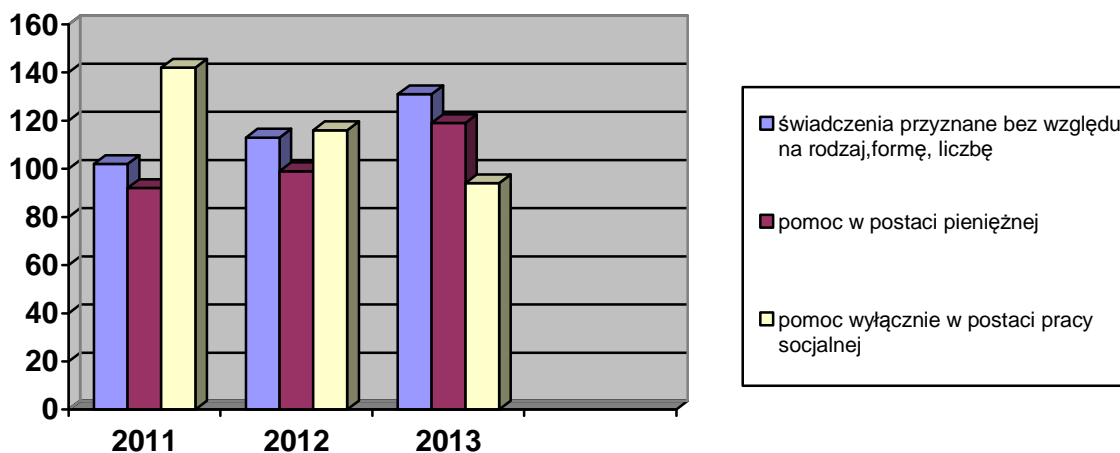


Źródło: opracowanie własne (dane OPS)

Z przedstawionych danych wynika, że największą liczbę rodzin korzystających z pomocy Ośrodka Pomocy Społecznej w latach 2011 - 2013, stanowią rodziny pobierające świadczenia rodzinne. Znacznie mniej rodzin korzysta z funduszu pomocy społecznej, natomiast najmniej rodzin korzysta z dodatków mieszkaniowych (wykres 1).

Wykres 2

Liczba rodzin korzystających z różnych form pomocy społecznej



Źródło: opracowanie własne (dane OPS)

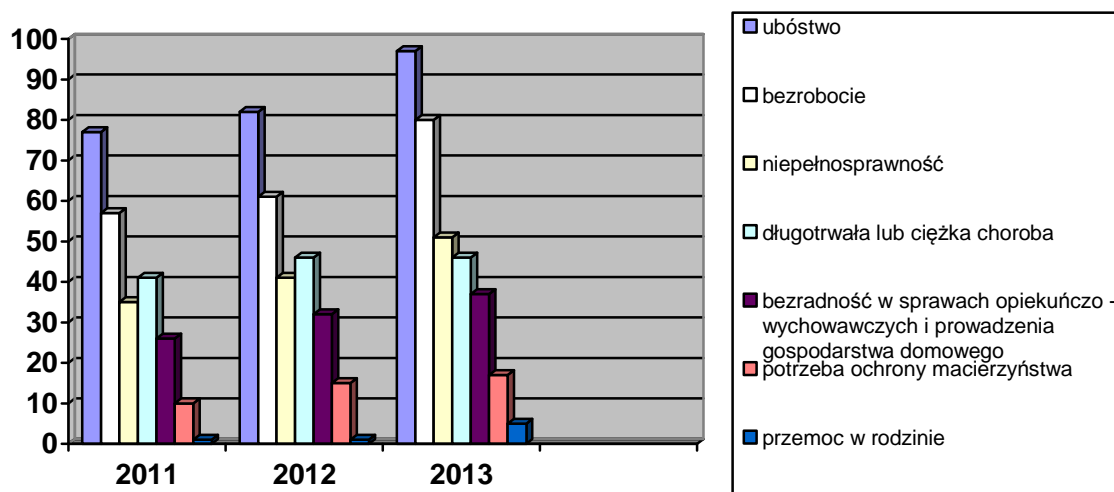
Analizując dane przedstawione w wykresie 2, należy stwierdzić, że na przestrzeni lat 2011 - 2013 wzrosło zapotrzebowanie na świadczenia pieniężne, spadło natomiast zapotrzebowanie na pracę socjalną. Od 2012r. wzrosła kwota kryterium dochodowego w pomocy społecznej, w rezultacie czego zwiększyła się liczba osób/rodzin uprawnionych do świadczeń (wykres 2).

Głównymi powodami przyznawania pomocy były m.in.:

- 1) ubóstwo,
- 2) bezrobocie - trudna sytuacja życiowa będąca wynikiem bezrobocia jest jednym z najczęstszych powodów przyznawania pomocy; brak zatrudnienia niewątpliwie wpływa na funkcjonowanie rodziny, jest źródłem problemów i patologii,
- 3) niepełnosprawność,
- 4) długotrwała lub ciężka choroba,
- 5) bezradność w sprawach opiekuńczo-wychowawczych i prowadzenia gospodarstwa domowego,
- 6) potrzeba ochrony macierzyństwa lub wielodzietności.

Wykres 3

Powody przyznawania pomocy w latach 2011 – 2013 (liczba rodzin objętych pomocą)



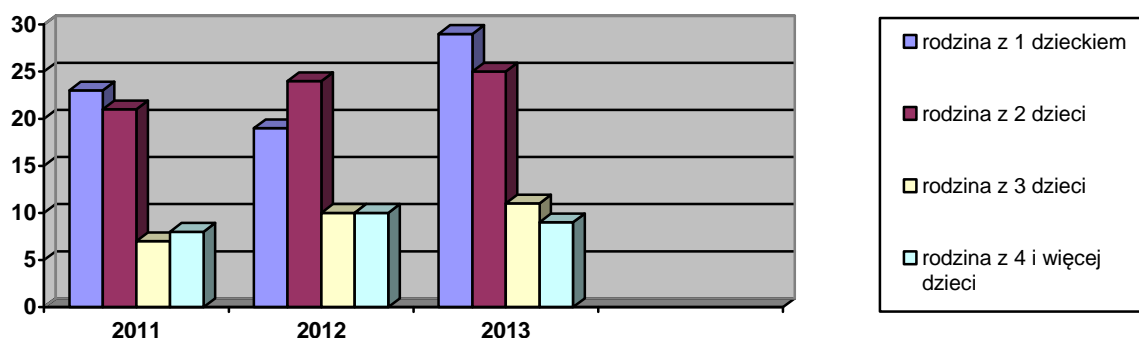
Źródło: opracowanie własne (dane OPS)

Najczęstszym powodem trudnej sytuacji życiowej osób i rodzin jest ubóstwo, spowodowane niskimi dochodami, bezrobociem, niepełnosprawnością, długotrwałą chorobą, bezradnością w prowadzeniu gospodarstwa domowego.

Bezrobocie jest głównym czynnikiem sprawczym ubóstwa. Niesie ze sobą nie tylko niedostatek, ale też negatywne skutki w zakresie funkcjonowania rodziny, dochodzi do zaburzenia wielu ważnych funkcji. Elementy działalności wychowawczej rodziców odbiegają wówczas znacznie od poziomu prawidłowości a nieprawidłowe funkcjonowanie rodziny jest częstym powodem zaniedbywania przez dzieci nauki, demoralizacji i ich niskiej samooceny.

Wykres 4

Liczba rodzin z dziećmi objętych pomocą OPS z wyszczególnieniem ilości dzieci w rodzinie



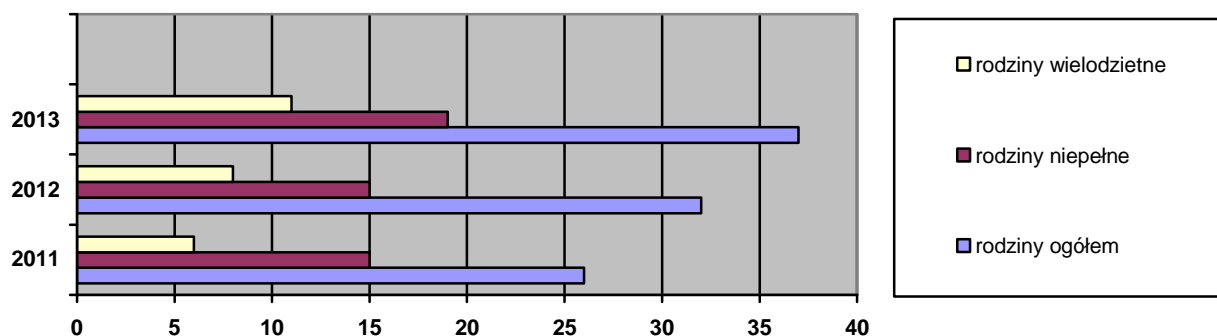
Źródło: opracowanie własne (dane OPS)

Wykres 4 obrazuje liczbę rodzin z dziećmi korzystających z pomocy społecznej. Z danych wynika, że najczęściej rodzin korzystających z pomocy społecznej, to rodziny z 1 lub 2 dzieci. Na przestrzeni lat 2011-2013 wzrosło zapotrzebowanie na pomoc u rodzin z 1 i 2 dzieci (wykres 4).

Dalszej analizie poddano rodziny, u których stwierdzono bezradność w sprawach opiekuńczo – wychowawczych. Bezradność rodzin w sprawach opiekuńczo – wychowawczych jest jednym z najistotniejszych problemów. Problem ten dotyczy rodzin o niskiej świadomości wychowawczej.

Wykres 5

Liczba rodzin korzystających z pomocy społecznej z powodu bezradności w sprawach opiekuńczo – wychowawczych i prowadzenia gospodarstwa domowego

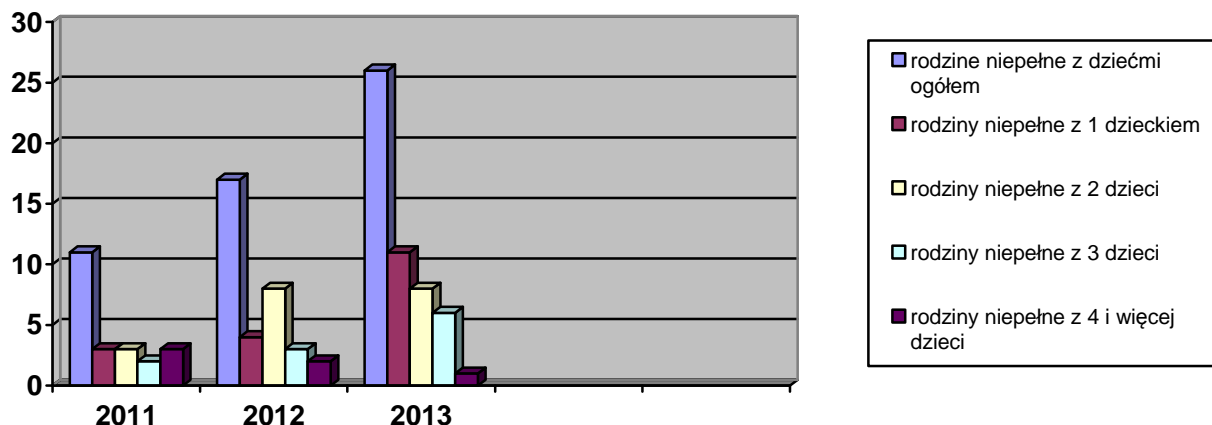


Źródło: opracowanie własne (dane OPS)

Wśród rodzin, mających problemy z wypełnianiem funkcji opiekuńczo - wychowawczej, będących jednocześnie w trudnych warunkach materialnych (ubóstwo) są rodziny niepełne i wielodzietne (wykres 5). Na przestrzeni lat 2011 – 2013 większą liczbę rodzin korzystających z pomocy społecznej stanowią rodziny niepełne, w których wszystkie obowiązki związane z utrzymaniem i wychowaniem dzieci spoczywają na jednym rodzicu. Również wszystkie działania zmierzające do poprawy funkcjonowania rodziny spoczywają na barkach samotnego rodzica. Ponieważ większą liczbę rodzin korzystających z pomocy społecznej stanowią rodziny niepełne, poddano badaniu te rodziny pod względem ilości dzieci.

Wykres 6

Liczba rodzin niepełnych z dziećmi, korzystających z pomocy OPS z wyszczególnieniem ilości dzieci w rodzinie

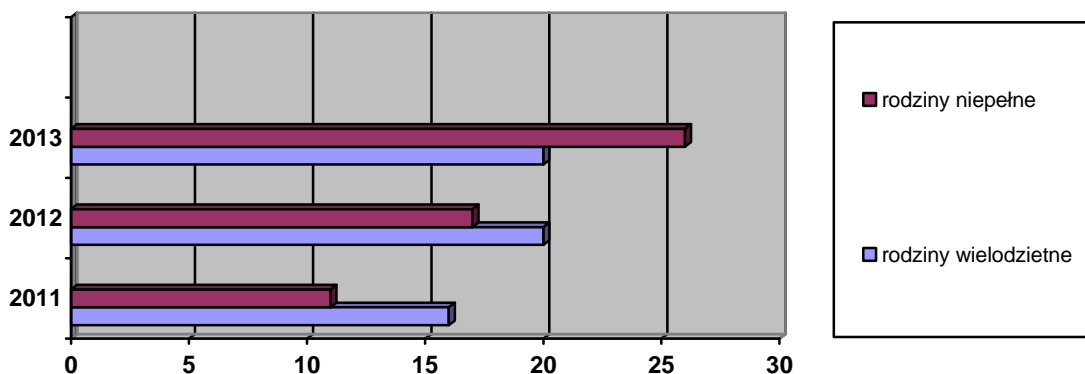


Źródło: opracowanie własne (dane OPS)

Wnikając w strukturę rodziny niepełnej stwierdza się, że z pomocy społecznej korzystają głównie rodziny z 1 i 2 dziećmi. Na przestrzeni lat 2011 - 2013 ogólna ich liczba wzrosła, szczególnie wzrost nastąpił w 2013r.(wykres 6).

Wykres 7

Liczba rodzin niepełnych i wielodzietnych objętych pomocą społeczną



Źródło: opracowanie własne (dane OPS)

Przyjmuje się, że rodziny wielodzietne to rodziny z 3 dzieci i więcej. Na podstawie badania można stwierdzić, że liczba rodzin niepełnych i wielodzietnych objętych pomocą społeczną w latach 2011 - 2013 wzrasta. W latach 2011 i 2012 zapotrzebowanie na pomoc wśród rodzin wielodzietnych było większe niż wśród rodzin niepełnych. W rodzinach wielodzietnych potrzeby materialne, niematerialne problemy życia codziennego są odpowiednio większe. Natomiast w roku 2013 wzrosła znacznie liczba rodzin niepełnych korzystających z pomocy społecznej i była większa niż liczba rodzin wielodzietnych (wykres 7).

Analiza wynikająca z przeprowadzonej diagnozy

Z analizy problemów społecznych występujących w rodzinach wynika, że problemy takie jak ubóstwo, bezrobocie, bezradność w sprawach opiekuńczo – wychowawczych to problemy, między którymi zachodzi związek przyczynowo – skutkowy, np.: bezrobocie powoduje nie tylko utratę środków finansowych ale również pogłębienie i nawarstwienie się innych problemów, tj: bezradność, izolacja społeczna, uzależnienia itp. Bezradność w sprawach opiekuńczo – wychowawczych dotyczy rodzin z dziećmi niezależnie od ich struktury. Wieloprotblemowe rodziny z dziećmi to rodziny, które mogą mieć jeden lub wiele sprzężonych ze sobą problemów. Wieloprotblemowość nasila się szczególnie w przypadku rodzin niepełnych i wielodzietnych.

Poza wsparciem materialnym i niematerialnym, niezbędne będzie wzmocnienie funkcji rodziny, poprzez ułatwienie im dostępu do różnego rodzaju form wsparcia. Należy pamiętać, że brak możliwości zapewnienia wsparcia dziecku i rodzinie w środowisku lokalnym i konieczność umieszczenia dziecka poza rodziną spowoduje bardzo dotkliwe skutki psychiczne i społeczne.

Celem wszystkich działań ma być zapobieganie umieszczenia dziecka poza rodziną biologiczną oraz wyposażenie rodziny w narzędzia umożliwiające samodzielne radzenie sobie z pojawiającymi się problemami i potrzebami.

Problemy rodzin mają wielowymiarowy charakter i ich rozwiązywanie wymaga także zintegrowanej współpracy instytucjonalnej. Należy doprowadzić do współdziałania wszystkich podmiotów powołanych do działań w celu wspierania rodziny.

4. INSTYTUCJONALNE ZASOBY W ZAKRESIE WSPIERANIA RODZINY NA TERENIE GMINY PAWŁOWICE

Tabela 1
Instytucje realizujące działania na rzecz dziecka i rodziny

Lp.	Nazwa Placówki	Rodzaj działania
1.	Ośrodek Pomocy Społecznej	Pomoc finansowa i rzeczowa, praca socjalna, dożywianie dzieci w szkole i przedszkolu, poradnictwo specjalistyczne, aktywizacja społeczno – zawodowa, grupy samopomocowe, wspieranie aktywności lokalnej, wolontariat, realizacja projektów finansowanych z EFS.
2.	Gminna Komisja Rozwiązywania Problemów Alkoholowych	Poradnictwo prawne, przeciwdziałanie problemom dotyczącym nadużywania alkoholu, organizowanie kolonii letnich z programem profilaktycznym dla dzieci, organizacja zajęć sportowo - rekreacyjnych.
3.	Placówki oświatowe	Działalność edukacyjno – wychowawcza, wsparcie dla rodziców i dzieci.
4.	Zespół Interdyscyplinarny	Wsparcie i pomoc w zakresie przeciwdziałania przemocy w rodzinie.
5.	Gminny Ośrodek Kultury - świetlica środowiskowa	Zajęcia popołudniowe tj. plastyczne, teatralne, szachy, możliwość przygotowania się do zajęć lekcyjnych.
6.	Placówki ochrony zdrowia	Działalność w zakresie profilaktyki i opieki zdrowotnej.
7.	Parafie z terenu gminy Pawłowice	Działalność charytatywna.
8.	Organizacje pozarządowe	Działania w zakresie organizowania czasu wolnego dla dzieci i młodzieży

5. ODBIORCY PROGRAMU I PLANOWANE EFEKTY

Gminny program wspierania rodziny skierowany jest do rodzin przeżywających trudności w wypełnianiu funkcji opiekuńczo – wychowawczych, zamieszkujących na terenie gminy Pawłowice.

Planowane efekty

- 1) stworzenie skutecznego systemu rozwiązywania problemów rodziny,
- 2) zapobieganie wykluczeniu społecznemu rodziny oraz jej członków,
- 3) zintegrowanie działań instytucji i podmiotów na rzecz rodziny,
- 4) promocja oraz kreowanie pozytywnego obrazu rodziny,
- 5) poprawa funkcjonowania rodziny biologicznej jako naturalnego środowiska rozwoju dziecka.

6. ZAŁOŻENIA I CELE PROGRAMU WSPIERANIA RODZINY W GMINIE PAWŁOWICE

Nadrzędnym celem podejmowanych działań jest dobro i bezpieczeństwo dzieci, które potrzebują atmosfery szczęścia, miłości i zrozumienia by móc prawidłowo się rozwijać i osiągać przyszłą samodzielność życiową. Wspieranie rodzin przeżywających trudności w wypełnianiu funkcji opiekuńczo – wychowawczych to zespół planowych działań mających na celu przywrócenie rodzinie zdolności do wypełniania tych funkcji. Skuteczna pomoc może być osiągnięta przez współpracę wszystkich osób, instytucji, organizacji pracujących z dziećmi i rodzinami.

6.1 Główne założenia systemu wspierania rodziny

- 1) wzmocnienie działań profilaktycznych w rodzinach przeżywającej trudności w wypełnianiu funkcji opiekuńczo – wychowawczej,
- 2) wprowadzenie różnorodnych form pomocy rodzinom wieloproblemowym,
- 3) wprowadzenie różnorodnych form środowiskowej pomocy w opiece i wychowaniu dzieci ,
- 4) doskonalenie i rozwój współpracy pomiędzy przedstawicielami instytucji, organizacji pracujących i działających na rzecz dzieci, młodzieży, rodzin.

6.2 Cele programu wspierania rodziny

Cel główny

**WSPIERANIE RODZINY PRZEŻYWAJĄCEJ TRUDNOŚCI W WYPEŁNIANIU FUNKCJI
OPIEKUŃCZO – WYCHOWAWCZYCH**

Cele szczegółowe

Dla osiągnięcia celu głównego określono cele szczegółowe:

- 1) wspieranie rodzin zagrożonych lub będących w kryzysie,
- 2) wzmocnienie opiekuńczych i wychowawczych kompetencji rodziców,
- 3) pomoc rodzinom w zakresie opieki i wychowania dzieci,
- 4) koordynacja działań w kierunku reintegracji rodziny.

7. ZADANIA W ZAKRESIE WSPIERANIA RODZINY

Koordynatorem działań związanych z realizacją programu jest Ośrodek Pomocy Społecznej w Pawłowicach.

Tabela 2
Zadania Programu Wspierania Rodziny w Gminie Pawłowice

Cel szczegółowy 1: wspieranie rodzin zagrożonych lub będących w kryzysie

Lp	Kierunki działań	Zadania	Podmioty realizujące	Wskaźniki
1.	Analiza przyczyn kryzysu w rodzinie	<ol style="list-style-type: none"> 1. Diagnoza problemów w rodzinie oraz ocena sytuacji dziecka w rodzinie pod kątem jego bezpieczeństwa. 2. Współpraca podmiotów pracujących z rodziną w zakresie systematycznego diagnozowania problemów. 	OPS, UG, GKRPA, placówki oświatowe.	<p>Struktura rodzin korzystających z pomocy społecznej,</p> <p>rodzaj problemów występujących w rodzinach i ich natężenie.</p>
2.	Interdyscyplinarna pomoc rodzinom wieloproblemowym	<ol style="list-style-type: none"> 1. Zapewnienie bezpieczeństwa socjalnego rodzin znajdujących się w trudnej sytuacji bytowej. 2. Udzielanie pomocy finansowej i rzeczowej (dożywianie dzieci w szkołach i przedszkolach, wyprawki szkolne, stypendia szkolne i zasiłki szkolne, inne świadczenia) . 3. Karta dużej rodziny – ulgi pozwalające na dostęp do dóbr kulturalnych, sportowo – rekreacyjnych. 4. Aktywizacja zawodowa i monitorowanie rodzin zagrożonych wykluczeniem społecznym. 5. Prowadzenie działalności profilaktycznej w zakresie rozwiązywania problemów uzależnień od alkoholu, środków psychoaktywnych oraz przemocy w rodzinie. 6. Współorganizowanie wycieczki letniej z programem profilaktycznym dla dzieci i młodzieży z rodzin dotkniętych problemem alkoholowym. 7. Promowanie i wspieranie działań na rzecz wyrównywania szans edukacyjnych i rozwoju uzdolnień dzieci. 	OPS, UG, GKRPA, placówki oświatowe.	<p>Liczba dzieci dożywianych,</p> <p>Liczba rodzin, którym przyznano świadczenia z pomocy społecznej,</p> <p>Liczba dzieci, które skorzystały z kolonii.</p>

3.	Promowanie pozytywnego wizerunku rodziny	<ol style="list-style-type: none"> 1. Organizowanie integracyjnych spotkań rodzinnych (festyny rodzinne, pikniki, itp.) 2. Wspieranie i propagowanie różnych form aktywności społecznej w celu umacniania więzi rodzinnych. 3. Współpraca podmiotów pracujących z rodzinami w zakresie kreowania i upowszechniania pozytywnych wzorców funkcjonowania rodziny. 	OPS, UG, GKRPA, placówki oświatowe, GOK.	Ilość zorganizowanych festynów, pikników , innych spotkań rodzinnych.
----	--	--	--	---

Cel szczegółowy 2: wzmocnienie opiekuńczych i wychowawczych kompetencji rodziców

Lp	Kierunki działań	Zadania	Podmioty realizujące	Wskaźniki
1.	Rozwijanie umiejętności opiekuńczych i wychowawczych	<ol style="list-style-type: none"> 1. Prowadzenie poradnictwa specjalistycznego: psychologicznego, pedagogicznego, prawnego, zawodowego, socjalnego. 2. Zajęcia edukacyjne dla rodziców w ramach „Szkoły dla rodziców”. 3. Organizowanie spotkań rodziców w celu wymiany doświadczeń (grupy wsparcia, grupy samopomocowe). 4. Prowadzenie systematycznej, bezpośredniej pracy socjalnej z rodziną w oparciu o kontrakt socjalny. 5. Przydzielenie rodzinie asystenta – współpraca z rodziną w oparciu o skonstruowany wspólnie plan działania. 6. Monitorowanie funkcjonowania rodziny po zakończeniu pracy z rodziną. 7. Doskonalenie i rozwój współpracy pomiędzy przedstawicielami instytucji, które mają kontakt z dzieckiem i jego rodziną, w celu rozwiązywania problemów wychowawczych. 	OPS, UG, GKRPA, placówki oświatowe.	<p>Ilość udzielonych porad,</p> <p>Liczba osób uczestniczących w szkole dla rodziców,</p> <p>Liczba rodzin objętych pomocą asystenta rodzinnego,</p> <p>Liczba rodzin wspierających,</p> <p>ilość kontraktów socjalnych.</p>
2.	Realizowanie projektów, programów profilaktyczno – edukacyjnych	<ol style="list-style-type: none"> 1. Opracowanie i realizowanie programów podnoszących kompetencje wychowawcze rodziców. 2. Organizowanie warsztatów dla rodziców przy udziale specjalistów w przedmiotowym zakresie. 	Placówki oświatowe, OPS, UG.	<p>Liczba rodzin uczestniczących w projektach, programach,</p> <p>ilość zrealizowanych</p>

		3. Realizacja projektów współfinansowanych z UE mających na celu dobro rodziny i rozwój specjalistycznego wsparcia.		programów, warsztatów, projektów.
--	--	---	--	-----------------------------------

Cel szczegółowy 3: rozwój środowiskowych form wsparcia rodzin w opiece i wychowaniu dzieci

Lp	Kierunki działań	Zadania	Podmioty realizujące	Wskaźniki
1.	Rozwój różnych form wsparcia w zakresie opieki i wychowania dzieci	<ol style="list-style-type: none"> 1. Tworzenie placówek wsparcia dziennego – świetlic, klubów, ognisk wychowawczych. 2. Pomoc ze strony asystenta i rodzin wspierających. 3. Organizowanie czasu wolnego dzieci i młodzieży poprzez sport, rekreację i kulturę. 4. Przeciwdziałanie uzależnieniom, agresji, przestępczości wśród dzieci i młodzieży. 5. Organizowanie wypoczynku dzieciom w formie kolonii, półkolonii, zimowiska. 6. Wspieranie i propagowanie idei wolontariatu oraz innych form aktywności społecznej. 7. Współdziałanie instytucji w zakresie opieki i wychowania dzieci. 	OPS, UG, GKRPA, placówki oświatowe, GOK.	<p>liczba placówek wsparcia dziennego,</p> <p>rodzaj placówek wsparcia dziennego,</p> <p>liczba wolontariuszy w gminie,</p> <p>liczba dzieci uczestniczących w różnych formach wypoczynku.</p>
2.	Doskonalenie współpracy pomiędzy podmiotami działającymi na rzecz dzieci i rodziny	<ol style="list-style-type: none"> 1. Współpraca szkół, policji, ochrony zdrowia, OPS, sądów, kuratorów, GKRPA, Zespołu Interdyscyplinarnego, organizacji pozarządowych, PCPR, Organizatora pieczy zastępczej. 2. Doskonalenie kadry (szkolenia, doradztwo specjalistyczne). 	GZO, OPS UG, GKRPA GOK.	<p>Liczba osób przeszkolonych w zakresie wspierania rodziny,</p> <p>liczba osób, które skorzystała z doradztwa specjalistycznego</p>

Cel szczegółowy 4: koordynacja działań w kierunku reintegracji rodziny

Lp	Kierunki działań	Zadania	Podmioty realizujące	Wskaźniki
1.	Podejmowanie działań w celu powrotu dziecka do rodziny biologicznej	<ol style="list-style-type: none"> 1. Motywowanie do utrzymywania kontaktów rodziców biologicznych z dzieckiem umieszczonym w pieczy zastępczej. 2. Pomoc rodzinie biologicznej w utrzymywaniu aktywności zawodowej w celu zapewnienia bezpieczeństwa socjalnego rodzinie. 3. Realizacja planu pracy z rodziną i koordynowanie go z planem pomocy dziecku. 	OPS, UG, GKRPA, placówki oświatowe.	<p>Liczba dzieci umieszczonych w pieczy zastępczej,</p> <p>liczba dzieci, które wróciły do rodziny biologicznej.</p>

		<p>4. Edukacja w rodzinach zagrożonych przemocą służąca wzmocnieniu opiekuńczych i wychowawczych kompetencji rodziców.</p> <p>5. Praca socjalna z rodzicami dziecka umieszczonego w pieczy zastępczej na rzecz powrotu dziecka do rodziny.</p> <p>6. Współpraca z instytucjami, podmiotami tj. sąd, organizator pieczy zastępczej, koordynator pieczy zastępczej, zespół interdyscyplinarny.</p>		
--	--	--	--	--

Realizatorzy programu

- 1) Ośrodek Pomocy Społecznej – OPS,
- 2) Urząd Gminy – UG,
- 3) Gminna Komisja Rozwiązywania Problemów Alkoholowych – GKRPA,
- 4) Gminny Zespół Oświaty – GZO (placówki oświatowe – szkoły, przedszkola),
- 5) Gminny Ośrodek Kultury – GOK,
- 6) Organizacje pozarządowe.

Partnerzy realizacji programu

- 1) Policja,
- 2) Powiatowe Centrum Pomocy Rodzinie w Pszczynie,
- 3) Placówki ochrony zdrowia,
- 4) Parafie w gminie Pawłowice,
- 5) Organizacje pozarządowe.

8. FINANSOWANIE PROGRAMU I CZAS REALIZACJI PROGRAMU

Program wspierania rodziny w Gminie Pawłowice został opracowany na lata 2015-2017. Program wspierania rodziny będzie finansowany w ramach środków własnych gminy i z budżetu państwa (programy rządowe).

9. MONITORING I EWALUACJA

Program wspierania rodziny w Gminie Pawłowice jest dokumentem otwartym i długofalowym. Sprawozdanie z realizacji zadań z zakresu wspierania rodziny Radzie Gminy, składa Wójt w terminie do 31 marca każdego roku. Informacje do przygotowania sprawozdania z monitoringu realizacji programu będą pozyskiwane, od podmiotów biorących udział w realizacji programu. Monitoring będzie dokonywany w oparciu o przyjęte wskaźniki na podstawie sprawozdawczości z wykonywania zadań oraz ich realizacji.

10. Wykaz skrótów:

GKRPA	- Gminna Komisja Rozwiązywania Problemów Społecznych,
UG	- Urząd Gminy,
OPS	- Ośrodek Pomocy Społecznej,
GOK	- Gminny Ośrodek Kultury,
GOS	- Gminny Ośrodek Sportu,
PCPR	- Powiatowe Centrum Pomocy Rodzinie.

11. Spis wykresów i tabel

Spis wykresów:

Wykres 1. *Liczba rodzin korzystających z pomocy OPS.*

Wykres 2. *Liczba rodzin korzystających z różnych form pomocy społecznej.*

Wykres 3. *Powody przyznawania pomocy w latach 2011 – 2013 (liczba rodzin objętych pomocą).*

Wykres 4. *Liczba rodzin z dziećmi objętych pomocą OPS z wyszczególnieniem ilości dzieci w rodzinie.*

Wykres 5. *Liczba rodzin korzystających z pomocy społecznej z powodu bezradności w sprawach opiekuńczo – wychowawczych i prowadzenia gospodarstwa domowego.*

Wykres 6. *Liczba rodzin niepełnych z dziećmi, korzystających z pomocy OPS z wyszczególnieniem ilości dzieci w rodzinie.*

Wykres 7. *Liczba rodzin niepełnych i wielodzietnych objętych pomocą społeczną.*

Spis tabel:

Tabela 1. *Instytucje realizujące działania na rzecz dziecka i rodziny.*

Tabela 2. *Zadania Programu Wspierania Rodziny w Gminie Pawłowice.*

